

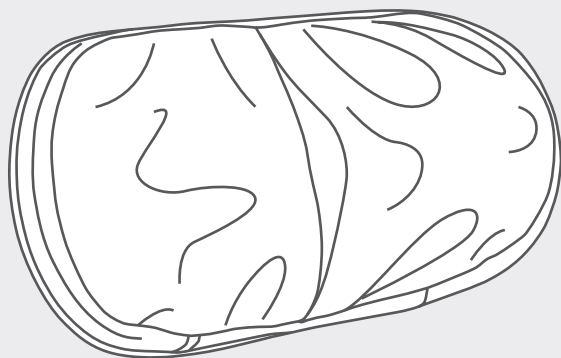
Rechargeable

mHuggy Pro

Massage Pillow

產品使用說明書

MAX-X03HY2107PB



maxcare®



企業介紹

maxcare 集團領導人憑著二十多年生產健康按摩產品經驗，了解亞洲人對按摩產品的特別需求，創立了**maxcare** 品牌，並於2012年在香港大力拓展按摩產品市場，更於2017年獲得香港名牌殊榮。**maxcare** 以香港作為基地，專注於研發、生產及銷售家庭健康器械。

maxcare 秉持「科技提升生活質量」、「用心關愛家庭健康」的服務宗旨，不斷推出創新性的高品質產品。**maxcare** 產品不僅通過歐盟CE、美國UL/ETL、德國GS、TUV、中國3C等多項國際品質和安全認證，同時申報並獲得了多項國際專利。

maxcare 在集團創立者的領導下及企業使命的推動下，現已成為香港最具競爭優勢的家庭健康按摩品牌之一。**maxcare** 企業在專注於研究按摩椅技術的基礎上，融入人們對生活的全新理解——簡約、時尚的設計元素。**maxcare** 本著關愛生活的健康原則，努力致力於研發、設計、生產優質的家庭健康按摩產品，為家庭和辦公室人群提供高品質的健康按摩產品和全身全方位的健康解決方案。**maxcare** 將「無限關愛·源自點滴」的企業理念融入產品之中，將健康帶到每個人的身邊。

Rechargeable

mHuggy Pro


Massage Pillow

感謝您選購MAXCARE產品。使用前請仔細閱讀產品使用說明書，並特別注意安全事項，以便正確操作及使用本產品。

本手冊提供使用者安全及有效的操作模式，請在閱讀後妥為收藏，以便日後隨時取出參閱。

目錄

安全注意事項	P.01 - P.03
機件名稱及功能	P.04
使用示意圖	P.04
產品的清潔、保養	P.05 - P.06
常見問題及處理方法	P.06
產品技術與參數	P.07

 安全注意事項


1. 重要安全警告

- 請使用與此產品匹配的電源。
- 用後或清潔前請拔離電源插頭，以免造成設備或人身損害。
- 不可使用未推薦的配件及附件。
- 請勿在室外使用此產品。
- 請仔細參閱本操作手冊之後再按本手冊指示使用此產品。
- 禁止將此產品用於本手冊未列出的其它用途。
- 建議使用時間為15分鐘。
- 使用前，請檢查機件是否破損，如有破損請立即停止使用，請聯絡本公司修理。
- 蓋套布破損壞時不得使用此產品。
- 請勿在此產品外殼或外套破損的情況下使用。
- 請勿使任何物品落入此產品內。
- 醉酒或感覺不適時請勿使用此產品。
- 請勿在進餐之後一小時內使用此產品。
- 使用此產品時請勿過分用力，以免受傷。
- 不在褲子口袋裡裝著硬物的情況下使用。
- 電源插頭上附著針、垃圾或水份時不可使用。
- 電源線破損時，請勿私自拆卸更換，應聯絡本公司更換修理。
- 不使用此產品時請拔除電源插頭。
- 請勿於毯子或枕頭下使用此產品，以免因過熱而引起的火災、觸電等的意外。
- 請勿以電源線來移動此產品或以電源線為扶手。
- 使用時請勿以任何物品遮蓋此產品散熱孔。
- 請勿將產品放置在靠近噴霧劑或剛使用過噴霧劑的地方。



2. 使用環境


- 請勿在高度潮濕的環境如浴室中使用此產品。
- 在環境溫度急劇變化時請勿立即使用此產品。
- 請勿在灰塵嚴重或有腐蝕性氣體空間環境中使用此產品。
- 請勿在狹小空間或空氣流通不暢處使用此產品。
- 使用完畢後請關閉電源，拔掉電源插頭。
- 請勿在室溫高於40°C的環境下使用本產品。
- 請勿在室溫低於5°C的環境下使用產品，因為潤滑油的稠化可能會加大機器齒輪傳動件的磨損，影響使用壽命。
- 請勿在雷擊時使用，並將電源插頭拔離電源插座。
- 請勿於室外使用。
- 請勿將產品放置在靠近火爐或陽光直射的地方。
- 如產品由低溫儲存處移到溫暖環境使用時，內部金屬機件可能會聚集水氣而影響產品的正常運作，甚至造成機器損壞，建議移動後將產品在正常室溫放置一小時後再開機使用。

 安全注意事項 3. 如有以下症狀，請先諮詢醫生，在醫生指導下方可使用

- 骨質疏松症患者。
- 具有心臟問題以及佩戴電子醫療器如心臟起搏器者。
- 發高燒者。
- 孕婦或經期婦女。
- 身體有創傷或體表患病者。
- 無人監管時十四歲以下兒童及神志不清者禁止使用本產品。
- 經醫生囑咐需要休養或感覺身體不適者。
- 身體潮濕時禁止使用此產品。
- 產品有發熱功能，對熱不敏感的人使用時必須注意。
- 正在接受醫生治療者，特別是身體感到異常者。
- 皮膚有創傷者。
- 以康復為目的者。

 4. 安全事項

- 請勿在產品上放置重物。
- 請勿在使用本機的同時使用其它治療儀器。
- 請勿用於治療目的。
- 本產品僅限一人使用，請勿兩人或以上同時使用。
- 建議每次使用本產品15分鐘內為宜。
- 檢查電壓是否符合此產品的規格要求。
- 請勿使用濕手拔插電源插頭。
- 勿使水進入此產品內，避免觸電或使此產品受損。
- 插拔電源插頭時切勿拉拽電源線，不可過於粗暴。
- 切勿使電線受損或更改此產品電路。
- 切勿用濕布清潔此產品電源開關、插頭等可帶電部位。
- 如果發生停電應該離開此產品，以免電力突然恢復時導致傷害。
- 如果在使用中感到此產品異常請立即停止使用，並向本公司諮詢。
- 如果您在使用此產品期間感到身體異常請立即停止使用，並向醫生諮詢。
- 本產品不提供給身體有殘障、感觀或神經有缺陷或缺乏經驗與常識的人士（包括兒童）使用，除非他們得到那些對他們的安全負責的人員關於如何使用該產品的監督與指導。
- 兒童必須被監督以確保他們不會拿產品來玩耍。
- 如果產品損壞，為了避免危險，必須由本公司的專業人員更換。
- 不要將電源線靠近熱的或運動的物體。
- 移動前必須切斷電源，拔掉插頭。
- 如果發現產品損壞、破裂、漏電及相關部位暴露出來時禁止使用。

 安全注意事項

5. 產品保養和維護

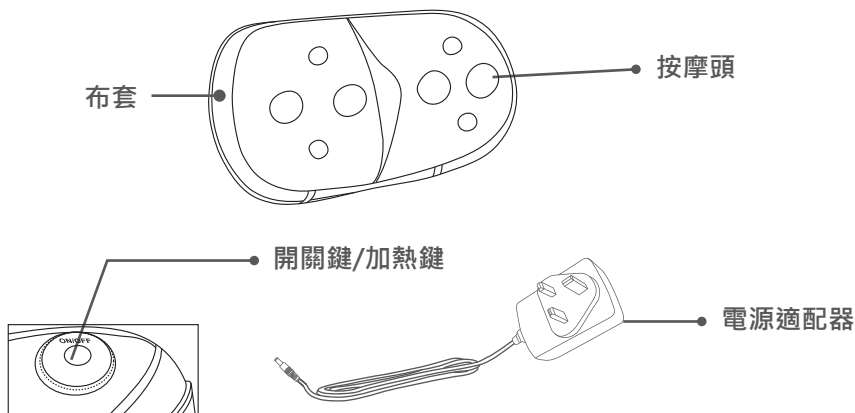
- 本產品只能由本公司維修。用戶不可自行拆卸或修理。
- 請記住在使用後關閉總電源開關。
- 電源插座鬆動時，切勿使用此產品。
- 若長期不用應將此產品電源線卷起。並把此產品貯存在乾燥無塵的環境中。
- 切勿將此產品貯存在高溫或明火附近。勿使陽光長期直射。
- 請用乾布清潔此產品。不可使用稀釋劑、苯或酒精。
- 本產品機械裝置經特別設計與製造，無需特別維護。
- 不可用尖銳物品刺向此產品。
- 請間歇使用，不應使此產品長期連續運轉超過30分鐘。



6. 常見現象處理

- 運行中發出電機聲：屬正常運作聲音。
- 產品無法正常運作：檢查電源插頭與電源插座連接是否可靠；檢查電源開關是否打開。
- 本產品運作停止：額定時間到，此產品自動啟動關閉按鍵；此產品連續工作時間過長，溫控保護開關自動關機，可讓此產品休息一小時後再使用。

機件名稱及功能



使用方法

開/關鍵：在待機狀態下，按一下開關鍵啟動產品，進入倒計時，默認定時時間為15分鐘；當時間到後停止所有按摩動作，產品自動關機；亦可長按此鍵3秒手動關機，進入待機狀態。

揉捏：開機預設揉捏功能開啟，揉捏功能每隔一分鐘自動轉換方向一次。

加熱：開機預設加熱功能開啟，在開機狀態下，按開關鍵一下關閉加熱，再按一下重啟，每按一次此鍵，加熱狀態切換一次。



使用示意圖

適用的部位

頸、腹、小腿、下背、上背、大腿



 產品的清潔、保養

清潔

- 清潔之前，請確認電源開關已經關閉，電源線插頭已經從插座拔出。
- 產品的表面請用柔軟的布進行擦拭清潔。



注意

- 切勿濕手拔插電源插頭。
- 切勿用水沖洗產品，或將水或其它液體弄到產品內部。
- 切勿使用苯或稀釋劑等具有腐蝕性的清潔劑來清潔產品，否則可能會造成產品褪色，產品結構受到腐蝕、開裂。
- 產品潮濕時，請勿拆卸或使用產品，讓產品自然乾燥即可。

保養

- 確認電源開關關閉，電源線插頭已經從插座拔出。
- 請保持產品清潔並遠離高濕度或高溫的場所以及有揮發性氣體的環境。
- 如果長時間不使用產品，請用防塵罩 (請自行購買) 套住產品，防止落入灰塵。



注意

切勿將產品放置於陽光直接照射或高溫的場所，以免造成產品褪色及機件損壞。

溫馨提示

- 長年使用時，請務必檢查是否有以下症狀：
 - * 有焦糊氣味。
 - * 觸動導線後有時通電，有時斷電。
 - * 電源線發熱。
 - * 電源線是否破損。
 - * 其它異常。



注意

- 如有上述現象，為防止故障和事故的發生，請停止使用產品。
- 切斷電源開關，拔下電源插頭，並與本公司聯絡。
- 切勿私自拆卸修理。

清潔方法：

1. 不可使用有機試劑和油脂溶液及化合物，特別是強溶劑。如：酒精，松節油，天拿水等清潔。
2. 不可使用清水或洗衣粉擦洗，易產生裂紋。
3. 應選用酸鹼值：即PH值=5~7範圍，不含磨擦劑，不污染環境的清潔劑清潔。


保養方法：

1. 要保證居室內的通風，過於乾燥或潮濕都會加速皮革的老化。
2. 皮革不要放在陽光能直射到的地方，也不要放在空調直接吹到的地方，陽光直射會使有色的皮面褪色。
3. 夏季人體多汗，皮革的孔隙會吸收汗液，高溫潮濕會使汗中的有機物與皮革發生化學反應，易產生異味。對此，要動用乾布擦拭。
4. 在擦拭時，不能用鹼性清洗液。因為在制皮時是酸性處理，而鹼性會使皮革柔軟性下降，長期使用會發生皸裂。

? 常見問題及處理方法

序號	現象	可能原因	處理方法
1	動作中出現『咻咻』、『嗒嗒』的聲音	產品正常工作時發出的聲音或按摩球與布套之間摩擦的聲音	無需任何處理
2	無法開機	適配器接頭未連接好	連接好接頭
		電源開/關未開	開啟電源開/關
		電源插頭沒有插好	插好插頭
3	突然停止操作	斷電	檢查電源介面是否接好
		按摩時間超過15分鐘，自動關機	重新開啟開/關按鈕
		連續使用時間過長，產品過熱保護	產品冷卻後重新開啟開/關按鈕
		施力過大，按摩球堵轉	放鬆，減輕機器負荷

如果進行了上述處理還有異常現象，請與本公司聯絡。

 產品技術與參數

產品名稱	: 無線按摩抱枕
產品型號	: MAX-X03HY2107PB
額定電壓	: DC13V 2A
額定功率	: 26W
額定時間	: 15 分鐘
產品毛重	: 1.7 公斤
產品淨重	: 1.3 公斤
產品尺寸	: 29.5 x 16 x 12.5cm
安全結構	: Class I

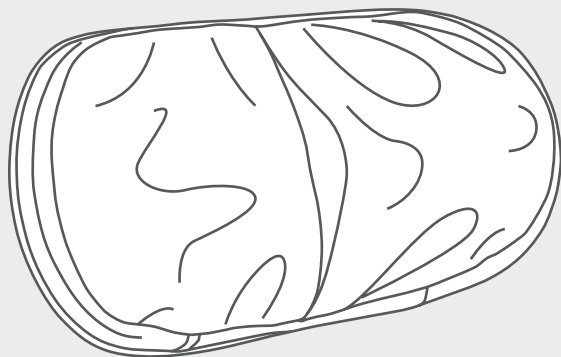
Rechargeable

mHuggy Pro

Massage Pillow

产品使用说明书

MAX-X03HY2107PB



maxcare®



企业介绍

maxcare® 集团领导人凭着二十多年生产健康按摩产品经验，了解亚洲人对按摩产品的特别需求，创立了 maxcare® 品牌，并于2012年在香港大力拓展按摩产品市场，更于2017年获得香港名牌殊荣。maxcare® 以香港作为基地，专注于研发、生产及销售家庭健康器械。

maxcare® 秉持「科技提升生活质量」、「用心关爱家庭健康」的服务宗旨，不断推出创新性的高品质产品。maxcare® 产品不仅通过欧盟CE、美国UL/ETL、德国GS、TUV、中国3C等多项国际品质和安全认证，同时申报并获得了多项国际专利。

maxcare® 在集团创立者的领导下及企业使命的推动下，现已成为香港最具竞争优势的家庭健康按摩品牌之一。maxcare® 企业在专注于研究按摩椅技术的基础上，融入人们对生活的全新理解——简约、时尚的设计元素。maxcare® 本着关爱生活的健康原则，努力致力于研发、设计、生产优质的家庭健康按摩产品，为家庭和办公室人群提供高品质的健康按摩产品和全身全方位的健康解决方案。maxcare® 将「无限关爱·源自点滴」的企业理念融入产品之中，将健康带到每个人的身边。

Rechargeable

mHuggy Pro

Massage Pillow

感谢您选购MAXCARE产品，使用前请仔细阅读产品使用说明书，并特别注意安全事项，以便正确操作及使用本产品。

本手册提供使用者安全及有效的操作模式，请在阅读后妥为收藏，以便日后随时取出参阅。

目录

安全注意事项.....	P.01 - P.03
机件名称及功能.....	P.04
使用示意图.....	P.04
产品的清洁、保养.....	P.05 - P.06
常见问题及处理方法.....	P.06
产品技术与参数.....	P.07

 安全注意事项

1. 重要安全警告

- 请使用与此产品匹配的电源。
- 用后或清洁前请拔离电源插头，以免造成设备或人身损害。
- 不可使用未推荐的配件及附件。
- 请勿在室外使用此产品。
- 请仔细阅读本操作手册之后再按本手册指示使用此产品。
- 禁止将此产品用于本手册未列出的其它用途。
- 建议使用时间为15分钟。
- 使用前，请检查机件是否破损，如有破损请立即停止使用，请联络本公司修理。
- 盖套布破损时不得使用此产品。
- 请勿在此产品外壳或外套破损的情况下使用。
- 请勿使任何物品落入此产品内。
- 醉酒或感觉不适时请勿使用此产品。
- 请勿在进餐之后一小时内使用此产品。
- 使用此产品时请勿过分用力，以免受伤。
- 不在裤子口袋里装着硬物的情况下使用。
- 电源插头上附着针、垃圾或水份时不可使用。
- 电源线破损时，请勿私自拆卸更换，应联络本公司更换修理。
- 不使用此产品时请拔除电源插头。
- 请勿于毯子或枕头下使用此产品，以免因过热而引起的火灾、触电等的意外。
- 请勿以电源线来移动此产品或以电源线为扶手。
- 使用时请勿以任何物品遮盖此产品散热孔。
- 请勿将产品放置在靠近喷雾剂或刚使用过喷雾剂的地方。



2. 使用环境

- 请勿在高度潮湿的环境如浴室中使用此产品。
- 在环境温度急剧变化时请勿立即使用此产品。
- 请勿在灰尘严重或有腐蚀性气体空间环境中使用此产品。
- 请勿在狭小空间或空气流通不畅处使用此产品。
- 使用完毕后请关闭电源，拔掉电源插头。
- 请勿在室温高于40°C的环境下使用本产品。
- 请勿在室温低于5°C的环境下使用产品，因为润滑油的稠化可能会加大机器齿轮传动件的磨损，影响使用寿命。
- 请勿在雷击时使用，并将电源插头拔离电源插座。
- 请勿于室外使用。
- 请勿将产品放置在靠近火炉或阳光直射的地方。
- 如产品由低温储存处移到温暖环境使用时，内部金属机件可能会聚集水汽而影响产品的正常运作，甚至造成机器损坏，建议移动后将产品在正常室温放置一小时后再开机使用。

安全注意事项

3. 如有以下症状，请先咨询医生，在医生指导下方可使用

- 骨质疏松症患者。
- 具有心脏问题以及佩戴电子医疗器如心脏起搏器者。
- 发高烧者。
- 孕妇或经期妇女。
- 身体有创伤或体表患病者。
- 无人监管时十四岁以下儿童及神志不清者禁止使用本产品。
- 经医生嘱咐需要休养或感觉身体不适者。
- 身体潮湿时禁止使用此产品。
- 产品有发热功能，对热不敏感的人使用时必须注意。
- 正在接受医生治疗者，特别是身体感到异常者。
- 皮肤有创伤者。
- 以康复为目的者。

4. 安全事项

- 请勿在产品上放置重物。
- 请勿在使用本机的同时使用其它治疗仪器。
- 请勿用于治疗目的。
- 本产品仅限一人使用，请勿两人或以上同时使用。
- 建议每次使用本产品15分钟内为宜。
- 检查电压是否符合此产品的规格要求。
- 请勿使用湿手拔插电源插头。
- 勿使水进入此产品内，避免触电或使此产品受损。
- 插拔电源插头时切勿拉拽电源线，不可过于粗暴。
- 切勿使电线受损或更改此产品电路。
- 切勿用湿布清洁此产品电源开关、插头等可带电部位。
- 如果发生停电应该离开此产品，以免电力突然恢复时导致伤害。
- 如果在使用中感到此产品异常请立即停止使用，并向本公司咨询。
- 如果您在使用此产品期间感到身体异常请立即停止使用，并向医生咨询。
- 本产品不提供给身体有残障、感观或神经有缺陷或缺乏经验与常识的人士（包括儿童）使用，除非他们得到那些对他们的安全负责的人员关于如何使用该产品的监督与指导。
- 儿童必须被监督以确保他们不会拿产品来玩耍。
- 如果产品损坏，为了避免危险，必须由本公司的专业人员更换。
- 不要将电源线靠近热的或运动的物体。
- 移动前必须切断电源，拔掉插头。
- 如果发现产品损坏、破裂、漏电及相关部位暴露出来时禁止使用。

安全注意事项

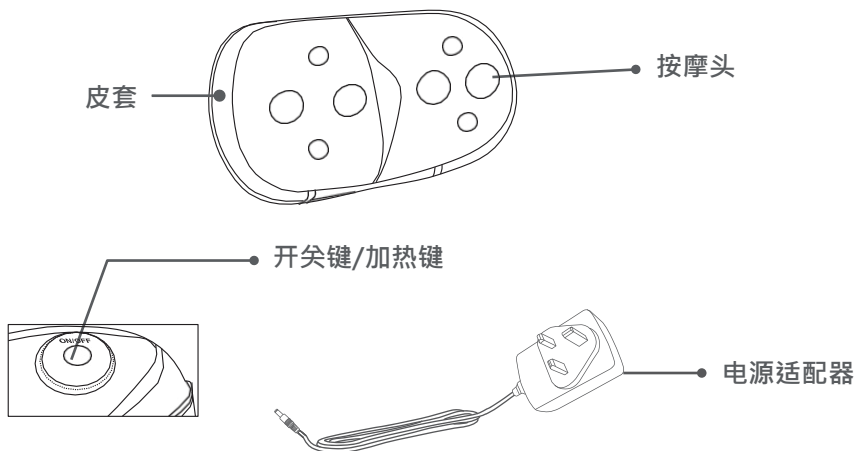
5. 产品保养和维护

- 本产品只能由本公司维修。用户不可自行拆卸或修理。
- 请记住在使用后关闭总电源开关。
- 电源插座松动时，切勿使用此产品。
- 若长期不用应将此产品电源线卷起，并把此产品贮存在干燥无尘的环境中。
- 切勿将此产品贮存在高温或明火附近。勿使阳光长期直射。
- 请用干布清洁此产品。不可使用稀释剂、苯或酒精。
- 本产品机械装置经特别设计与制造，无需特别维护。
- 不可用尖锐物品刺向此产品。
- 请间歇使用，不应使此产品长期连续运转超过30分钟。

6. 常见现象处理

- 运行中发出电机声：属正常运作声音。
- 产品无法正常运作：检查电源插头与电源插座连接是否可靠；检查电源开辟是否打开。
- 本产品运作停止：额定时间到，此产品自动启动关闭按键；此产品连续工作时间过长，温控保护开关自动关机，可让此产品休息一小时后再使用。

机件名称及功能



使用方法

开/关键：在待机状态下，按一下开关键启动产品，进入倒计时，默认定时时间为15分钟；当时间到后停止所有按摩动作，产品自动关机；亦可长按此键3秒手动关机，进入待机状态。

揉捏：开机预设揉捏功能开启，揉捏功能每隔一分钟自动转换方向一次。

加热：开机预设加热功能开启，在开机状态下，按开关键一下关闭加热，再按一下重启，每按一次此键，加热状态切换一次。

使用示意图

适用的部位

颈、腹、小腿、下背、上背、大腿



 产品的清洁、保养

清洁

- 清洁之前，请确认电源开关已经关闭，电源线插头已经从插座拔出。
- 产品的表面请用柔软的布进行擦拭清洁。



注意

- 切勿湿手拔插电源插头。
- 切勿用水冲洗产品，或将水或其它液体弄到产品内部。
- 切勿使用苯或稀释剂等具有腐蚀性的清洁剂来清洁产品，否则可能会造成产品褪色，产品结构受到腐蚀、开裂。
- 产品潮湿时，请勿拆卸或使用产品，让产品自然干燥即可。

保养

- 确认电源开关关闭，电源线插头已经从插座拔出。
- 请保持产品清洁并远离高湿度或高温的场所以及有挥发性气体的环境。
- 如果长时间不使用产品，请用防尘罩(请自行购买)套住产品，防止落入灰尘。



注意

切勿将产品放置于阳光直接照射或高温的场所，以免造成产品褪色及机件损坏。

温馨提示

- 长年使用时，请务必检查是否有以下症状：
- * 有焦糊气味。
- * 触动导线后有时通电，有时断电。
- * 电源线发热。
- * 电源线是否破损。
- * 其它异常。



注意

- 如有上述现象，为防止故障和事故的发生，请停止使用产品。
- 切断电源开关，拔下电源插头，并与本公司联络。
- 切勿私自拆卸修理。

🔊 清洁方法：

- 1.不可使用有机试剂和油脂溶液及化合物，特别是强溶剂。如：酒精，松节油，天拿水等清洁。
- 2.不可使用清水或洗衣粉擦洗，易产生裂纹。
- 3.应选用酸碱值：即PH值=5~7范围，不含磨擦剂，不污染环境的清洁剂清洁。

🔊 保养方法：

- 1.要保证居室内的通风，过于干燥或潮湿都会加速皮革的老化。
- 2.皮革梳化不要放在阳光能直射到的地方，也不要放在空调直接吹到的地方，阳光直射会使有色的皮面褪色。
- 3.夏季人体多汗，皮革的孔隙会吸收汗液，高温潮湿会使汗中的有机物与皮革发生化学反应，易产生异味。对此，要勤于干布擦拭。
- 4.在擦拭时，不能用碱性清洗液。因为在制皮时是酸性处理，而碱性会使皮革柔软性下降，长期使用会发生破裂。

? 常见问题及处理方法

序号	现象	可能原因	处理方法
1	动作中出现『咻咻』、 『嗒嗒』的声音	产品正常工作时发出的声音或 按摩球与布套之间摩擦的声音	无需任何处理
2	无法开机	适配器接头未连接好	连接好接头
		电源开/关未开	开启电源开/关
		电源插头没有插好	插好插头
3	突然停止操作	断电	检查电源接口 是否接好
		按摩时间超过15分钟， 自动关机	重新开启 开/关按钮
		连续使用时间过长，产品 过热保护	产品冷却后重新 开启开/关按钮
		施力过大，按摩球堵转	放松，减轻 机器负荷

如果进行了上述处理还有异常现象，请与本公司联络。

 产品技术与参数

产品名称	: 无线按摩抱枕
产品型号	: MAX-X03HY2107PB
额定电压	: DC13V 2A
额定功率	: 26W
额定时间	: 15 分钟
产品毛重	: 1.7 公斤
产品净重	: 1.3 公斤
产品尺寸	: 29.5 x 16 x 12.5cm
安全结构	: Class I

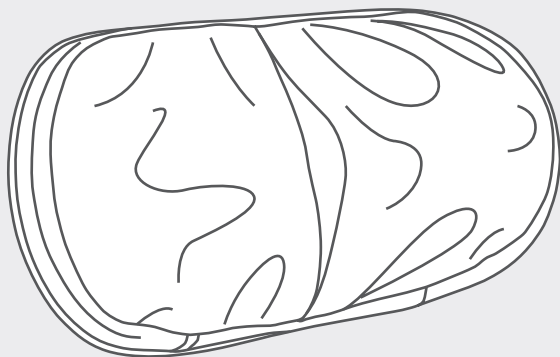
Rechargeable

mHuggy Pro

Massage Pillow

User Manual

MAX-X03HY2107PB



maxcare®



COMPANY PROFILE

After two decades of experience in the health industry, **maxcare** founder utilized his knowledge and expertise in massage therapy from an Asian-Pacific perspective to establish our brand - **maxcare**. Our massage therapy business was expanded to Hong Kong in 2012 and is conferred 2017 Hong Kong Top Brand Award. Based in Hong Kong, we are specializing in design & innovation, manufacturing, and retailing of massage and healthcare products.

Believing in the value of 'Technology improves our quality of life' and 'Caring for your family', **maxcare** has been innovating highly qualified products with international patents. Besides, **maxcare** products fulfill various international safety standards, namely EU CE Mark, US UL/ETL Mark, Germany GS Mark, TUV certification, and China CCC Mark.

Motivated by our value, **maxcare** founder has been leading us to be one of the most competitive brands in Hong Kong health industry. **maxcare** applies the contemporary fashion design – neat and modern – on the mechanical engineering of massage chairs. To deliver our value and offer incredible massage experience and healthcare solution to the public, **maxcare** devotes to the innovation, design, manufacturing the top-notch family massage products. By integrating the company philosophy – Spirit Of Healthy Life - into our products, **maxcare** brings health to everyone.

Rechargeable

mHuggy Pro

Massage Pillow

Thank you for purchasing the Maxcare products. Before using the product, please read this manual thoroughly, particularly the Safety Precautions section, for the correct use of the product.

This manual should be well kept for easy reference. It enables you to perform a safe and efficient operation.

CONTENT

Safety Precautions	P.01 - P.03
Name and Function of Components	P.04
How to Use	P.04
Cleaning and Maintenance	P.05 - P.06
FAQs and Solutions	P.07
Technical Specifications	P.08



Safety Precautions



1. Important safety warning

- Keep children and pets away from of this product for the avoidance of accidents caused by the up-and down-ward movement of the calf rest and back cover.
- Please use well-grounding power supply suited to this product.
- Please pull out the plug after use or before cleaning to avoid injury or damage to the product.
- Don't use accessories which are not recommended.
- Don't use this product outdoors.
- Please read this manual instruction carefully before operation.
- Any other usage that is not listed in this manual instruction is forbidden.
- Recommended usage time of this product is 15 minutes/ session.
- Please check if any part of this products is damaged before use. If so, please do not use it and contact us for repair.
- Please do not use it if the cover is broken or damaged.
- Please do not use it if the shell or surface is damaged.
- Please do not drop anything into this product.
- Please do not use it if drunk or feeling unwell.
- Please do not use it within one hour after having meal.
- Please do not add excessive force onto the appliance to avoid the risk of being injured or damaging the appliance.
- Please do not keep sharp objects in pockets when use.
- Keep the plug clean from needles, rubbish or water.
- If the power cord is damaged, do not attempt to change on your own. Please contact us for repair for safety reasons.
- Do not leave this product unattended when plugged in.
- Do not use this product under blanket or pillow. Overheating can occur and cause fire, electric shock or injuries.
- Do not carry this product by its power cord or use it as a handle.
- Please keep this product away from aerosol products and areas that have been sprayed.



2. Environment for usage

- Please do not use it in a moist environment such as bathrooms.
- Please do not use it when there is a drastic change in temperature.
- Please do not use it under heavy-dusty or caustic environment.
- Please do not use it where there is not enough space or not good ventilation.
- Please switch off the power and unplug the machine after use.
- Please do not use it when surrounding temperature is up to 40°C.
- Please do not use it when surrounding temperature is below 5°C. The lubricant can thicken quickly and increase the friction between parts.
- Turn off and pull out the plug during thunderstorms.
- Do not use it outdoors.



Safety Precautions

- Do not place it near fire or directly under the sun.
- When moved from a low-temperature storage to a warm environment, the moisture inside the machine may affect, or damage, its functionality. Please rest the product within room temperature for 1 hour before use.



3. People who have the below symptoms, please consult a doctor before use

- People who are suffering from osteoporosis.
- People who are suffering from heart disease or carrying electronic medical equipment such as heart pacemaker.
- People who have a fever.
- Pregnant women or women that are in menses period.
- People who got injuries or skin diseases.
- Children under 14-year old or people mentally unbalanced without being supervised are not allowed to use this machine.
- People who are told by doctor to have rest or people who feel unwell.
- People whose bodies are wet are forbidden to use this product.
- The appliance has heating function. People who are insensitive to heat must be careful when using the appliance.
- People who are receiving medical treatment, especially those who are physically unfit.
- People who have open wounds.
- People who aim for recovery.



4. Safety

- Please do not place heavy objects on this product.
- Do not use other therapy devices while using this product.
- This product is not to be used for medical treatment purposes.
- Only one person at a time.
- Recommended usage time of this product is 15 minutes/ session.
- Check if the voltage is suitable to the specification of this product.
- Do not use wet hands to pull the plug.
- Do not allow water to get into the product, for the avoidance of electric shock or damage to this product.
- Do not pull or drag the power cord when unplugging. Please be gentle.
- Do not damage the wires or change the circuit of this product.
- Do not use wet cloths to clean the electric parts such as the switch and plug.
- Be away from this product during power cut to prevent injury in case power resumes suddenly.
- Stop using this product if there appears any irregularity, and please contact us immediately.
- Stop using this product if it causes discomfort, and please consult a doctor.



Safety Precautions

- This appliance is not intended for people (including children) with reduced physical, sensory or mental capabilities, or a lack of experience and knowledge, unless they are under supervision or instruction concerning the use of the appliance by a person responsible for their safety.
- Children should be supervised to ensure that they do not play with the appliance.
- If the power cord is damaged, it must be replaced by us in order to avoid a hazard.
- Keep the power cord away from hot or moving objects.
- Please cut off power and pull out plug before moving.
- If the product is found damaged, broken, suffering from power leakage, or with exposed parts, please stop using it.
- Be careful when the heating function is turned on, it could cause serious burn. Do not use on sensitive skin.



5. Maintenance

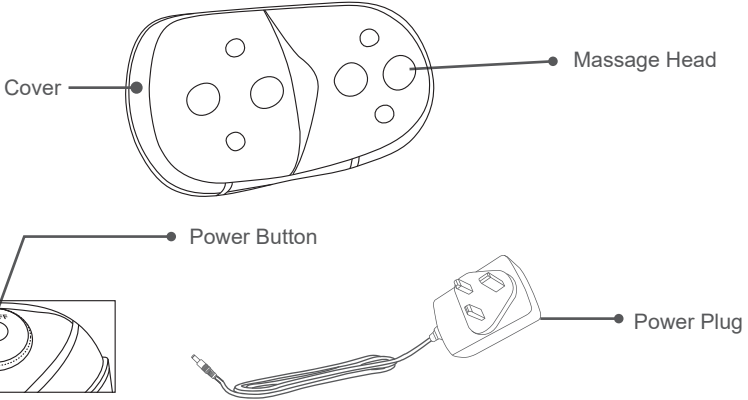
- This product should be maintained by us, users are prohibited to disassemble or maintain by themselves.
- Please always turn off the main power after use.
- Do not use this product if the socket is loose.
- If this product is to be left idle for long, please tie up the power cords and keep it in dry and dustless environment.
- Do not keep this product at a high temperature or near fire. Do not keep under direct sunlight.
- Please clean this product with dry cloths. Do not use thinner, benzene or alcohol.
- The mechanical components of this product are specially designed and made, no special maintenance required.
- Do not point sharp objects at this product.
- Please use it intermittently; do not keep it continuously running for over 30 minutes.



6. Solution of ordinary malfunctions

- It is normal if the motor makes noises during operation.
- If the appliance can't work normally, please check the plug and socket if they are connected, and make sure the switch is turned on.
- If the rated working time is over, the power will automatically go off. If this product works continuously for too long, the temperature control will automatically turn off the machine, if so, please allow a 60-minute break before resuming.

Name and Function of Components



Instruction

ON/OFF : In the standby mode, press the ON/OFF button to turn on and start the countdown. The default working time is 15 minutes; when the time is up, the product stops all the massage actions and will automatically shut down. You can also press and hold the button for 3 seconds to manually shut down and enter the standby mode.

Kneading : The preset kneading function is turned on when the product is turned on, and the massage head will automatically knead in reverse direction after every minute.

Heating : The preset heating function is turned on when the power is turned on. In the power-on state, press the button once to turn off the heating, and then press it again to restart. Each time the key is pressed, the heating state is switched once.

How to Use

Applicable Areas

Neck · Abdomen · Calf · Lower Back · Upper Back · Thigh



 **Cleaning and Maintenance****Cleaning**

- Before cleaning, please make sure the switch has been turned off and the power plug has been disconnected from the socket.
- Use soft cloths to clean the surface of product.

**CAUTION**

- Do not pull the plug from the socket with wet hands.
- Please do not rinse the product. Avoid water/ liquids from getting into the product.
- Do not use corrosive cleaning agents like benzene or thinner to clean the product, otherwise, the color of product will fade, and the internal parts may be corrupted or broken.
- Do not disassemble the product when it is humid. Simply let it dry.

Maintenance

- Make sure that the plug has been disconnected from the socket before maintenance.
- Keep the product clean and away from high-temperature/ humid areas, or any environment with volatile gases.
- If this product is to be left idle for long, properly cover it with a dust cover (self-purchase).

**CAUTION**

- Please keep the product away from direct sunlight, or high temperature, to avoid fading or product damage.

Kindly reminding

- If the product is used through the year, please check conditions as below:
 - * Burnt smell.
 - * The power cords do not work every time.
 - * The power cords glow.
 - * The power cords damage.
 - * Other abnormalities.

**CAUTION**

- If above mentioned happens, please stop using the product.
- Switch off the power supply, pull out the plug, and contact us.
- Do not disassembly the product by yourself.

**Cleaning**

1. Please do not use organic reagent or grease solution, especially strong solvent, e.g. alcohol, turpentine and thinner, to clean the surface. Otherwise it will corrode the surface.
2. Please do not use water or washing powder to clean the surface. Otherwise there will be cracks.
3. When cleaning the surface, choose a cleaning agent that has a pH value of between 5~7, no dentifrice, and is harmless to the environment.

**Maintenance**

1. Keep a good ventilation indoor, overly dry or humid environment can accelerate the aging of leather.
2. Please keep the product away from direct sunlight or air vent, Direct sunlight will also cause fading.
3. People are generally sweeter in summer. The holes on the surface of the leather will absorb sweat. While heat and high humidity prompt the chemical reaction between certain substances in sweat and the leather, and hence, causes smell. Please clean the surface more often with a piece of dry cloth.
4. Please do not use alkaline cleaning agents on the leather. It will adversely affect the elasticity of the leather and lead to cracks as a result.

? FAQs and Solutions

No.	Symptom	Reasons	Solution
1	“Tik tik” or “tak tak” sound during motion	Normal mechanical sound during motion or the frictional sound between the massage balls and cover	No action is needed
2	Cannot be turned on	The adapter has not been well connected	Connect the adapter properly
		The power switch is off	Switch on the power button
		The power plug has not been well connected	Connect the plug to the socket properly
3	Abrupt stop during operation	Power disconnected	Check if the power cord is connected
		Rated working time (15 minutes) is up and sleep mode is on	Press the power button to restart
		The machine has been in use for too long, causing overheating protection	Press the power button to restart the machine after cooling down
		The massage hands are stuck	Reduce the pressure on the product

If the abnormal situations persist after taking the above solutions, please contact us.



Technical Specifications

Product Name	: Rechargeable mHuggy Pro
Product Model	: MAX-X03HY2107PB
Rated Voltage	: DC13V 2A
Rated Power	: 26W
Rated time	: 15 mins
Product Gross Weight	: 1.7 kg
Product Net Weight	: 1.3 kg
Product Size	: 29.5 x 16 x 12.5cm
Safety structure	: Class I



商標持有：美斯凱實業有限公司
Trademark holder: Maxcare Industrial Limited

客戶服務熱線 Customer Service Hotline :
香港 Hong Kong - (852) 2950-9383
中國 China - (86) 400 882-1883

www.maxcareonlineshop.com